

Acmaeodera pilosellae (Bon.)

En Andalucía parece que no es muy abundante; yo no conozco más que otro ejemplar capturado en el macizo de La Sagra (prov. de Granada).

Vadillo de Castril; un ejemplar único cogido sobre una flor amarilla de *Helianthemum* sp. ?, junto con un individuo de *Anthaxia rugicollis* Luc.

Acmaeodera bipunctata (Ol.)

Vadillo de Castril, Fuente Bermejo, Fuente Umbria; muy abundante en las zonas altas pobladas de *Pinus nigra* ssp. *laricius*, sobre casi todas las flores de coloración amarilla: *Taraxacum*, *Helianthemum*, *Asteriscus*, etc.

Esta especie es común en todas las montañas españolas pobladas de pinos espontáneos, salvo puede ser hacia el N.O. de la Península. Los individuos de todo el Sistema Sub-bético (sierras de Cazorla, del Pozo, de Segura, La Sagra, etc.) presentan un notable desarrollo de la pubescencia blanca dorsal y una cierta tendencia a la reducción o disminución del número de manchas amarillas del ornamento elitral, siendo muy frecuentes los ejemplares completamente negros. En un principio estuve tentado de considerar a estos individuos como una raza especial, pero el examen de grandes series comparadas con materiales norteafricanos me ha revelado que solo constituyen el tránsito hacia la ssp. *kureimatica* Esc., del otro lado del Mediterráneo.

Acmaeodera crinita ssp. *melanosoma* Luc.

Puente de las Herrerías; un solo individuo, capturado a la caída de la tarde sobre las gramíneas que crecen en los bordes del Guadalquivir.

En España habita esporádicamente todo el mediodía, sin sobrepasar al parecer la provincia de Madrid, hacia el N.

Chalcophora mariana ssp. *massiliensis* Vil.

Puerto Palomas, Vadillo de Castril, Puente de las Herrerías, Fuente Bermejo; muy abundante sobre los tocones y troncos derribados de *Pinus pinaster* Sol., y *Pinus nigra* ssp. *laricius* (Poir.). Sobre éste última especie de pino no había sido citado hasta ahora por los especialistas.

Huésped habitual de todos los pinares espontáneos de la Península,

Sphenoptera (Deudora) gemmata (Ol.)

Vadillo de Castril; un ejemplar sobre el suelo.

Especie común en toda la Península, confundida a menudo con *rauca* (F.), de la que es a veces difícil separar.

Dicerca (Argante) moesta (F.)

Fuente Umbria; un individuo muerto pero entero, extraído por mi amigo Sr. Español de un tronco derribado y descortezado de *Pinus nigra* ssp. *laricius*.

Esta especie no estaba citada hasta ahora de España, si bien en mi colección existía un ejemplar inédito procedente de Tortosa (margen

EXPEDICION ENTOMOLÓGICA J. MATEU - F. ESPAÑOL - A. COBOS

A LAS SIERRAS DE CAZORLA Y DEL POZO

BUPRESTIDOS

(Ins. Coleopt.)

por A. COBOS

En la misión entomológica que en la segunda quincena del mes de mayo de 1953 realizó el Instituto de Aclimatación de Almería a la Sierra de Cazorla y, más particularmente, a la del Pozo (prov. de Jaén), entre los muchos e interesantes materiales recolectados figuran 22 especies de *Buprestidae*. El hallazgo entre ellas de una curiosa especie nueva para la Ciencia, la novedad de la estación para varias otras especies y las observaciones etológicas que he tenido la oportunidad de verificar en sus respectivos biótopos, me han animado a redactar una nota sobre el conjunto de dichos materiales que hoy paso a la imprenta.

izquierda del Río Ebro), capturado por el Dr. Balaguer. Elemento típico de Europa boreal y central, extremadamente raro ya en Francia, es confinado al parecer en estado de relicto en algunas estaciones esporádicas de la Península Ibérica, tal como acontece con *Buprestis (Cypriacis) splendens* (F.), *Anthaxia candens* (Panz.), etc.

Buprestis novemmaculata L.

Fuente Bermejo; un ejemplar sobre traviesas frescas de *Pinus nigra* ssp. *laricius*.

Pinícola muy común y extendido por toda la Región Paleártica, importado además a todos los continentes del Globo, ¡yo he recibido ejemplares para determinar de los entomólogos chilenos!

Phaenops cyanea (F.)

Fuente Bermejo; dos sujetos capturados en las mismas condiciones que la especie anterior.

Parásito clásico de todas las Pináceas europeas, a veces bastante abundante y temido de los forestales.

Anthaxia millefolii ssp. *polychloros* Ab.

Vadillo de Castril; numerosos ejemplares sobre flores de *Anthemis arvensis* L.

Especie banal, ubicua en toda la Península.

Anthaxia parallela Cast. et Gory

Puerto Palomas, Vadillo de Castril, Puente de las Herrerías, Fuente Umbria, Fuente Bermejo; común en todas partes y sobre casi todos los *Pinus*, aunque hasta ahora no había sido indicado del *P. nigra* ssp. *laricius*.

Habita prácticamente en todos los pinares de alguna consideración de la Península, incluso los de repoblación artificial. Mayet la ha indicado del *Abies larix*; la ssp. *oreas* Peyerimh., del norte de Africa, parasita aparte de los pinos el *Cedrus atlantica*.

Anthaxia confusa Gory

Puerto Palomas, Fuente Umbria; varios individuos sobre flores amarillas de *Helianthemum* sp. ?, en el sotobosque de *Juniperus oxycedrus* L., y *J. phoenicea* L., a cuyas expensas vive la larva.

Frecuente en ciertas estaciones, pero rara vez abundante, al menos en Andalucía, según se desprende de mis observaciones. Este especie ataca accidentalmente el *Abies pinsapo* Boiss., en la Sierra de las Nieves (prov. de Málaga), e incluso una Cupressácea de origen exótico: *Callitris quadrivalvis*, cultivada en España como árbol ornamental.

Anthaxia corsica ssp. *carmen* Obenb.

Fuente Umbria, Fuente Bermejo, Valdecuevas; relativamente abundante en las zonas pobladas de *Pinus nigra* ssp. *laricius*, sobre las Compuestas de inflorescencias amarillas y, algunos ejemplares, bajo la corteza de las ramillas atacadas.

No obstante la opinión de mi excelente amigo y colega Mr. L. Schaefer, yo no puedo reconocer en *carmen* Obenb., una especie autónoma como había sido descrita primitivamente, sino una raza continental europea (Pirineos franceses y Península Ibérica) de *corsica* Rche., representada además en el norte de Africa por otra buena raza: ssp. *maroccana* Schaefer.

Anthaxia rugicollis Luc.

Vadillo de Castril; varios ejemplares en zonas de *Pinus pinaster* y *P. halepensis*, probablemente desarrollados a expensas de ésta última Pinácea, sobre flores amarillas de *Taraxacum* y *Asteriscus*.

Vive en todo el Mediodía de la Península (regiones pinícolas) y en Baleares (*zoufali* Obenb.), siendo al parecer un parásito clásico de *P. halepensis*.

Anthaxia marmottani ssp. *hispanica* Cobos

Fuente Bermejo, Fuente Umbria, Valdecuevas; exclusivamente en las zonas pobladas de *P. nigra* ssp. *laricius*, de cuyos troncos he extraído algunos individuos, siendo el resto de los ejemplares capturados sobre inflorescencias de Compuestas amarillas o sobre las traviesas frescas de la indicada especie de pino que construye la Renfe en pleno bosque.

Esta curiosa raza geográfico-etológica de España ha sido recientemente descrita por mí (1) sobre materiales de las provincias de Barcelona, Tarragona y Cuenca, y aunque era conocida desde muy antiguo por los entomólogos españoles, estaba confundida con *similis* Saund. (= *morio* F.), especie que no habita la Península.

Anthaxia sepulchralis (F.)

Vadillo de Castril, Puente de las Herrerías, Valdecuevas; al parecer solo en las zonas donde existe el *Pinus pinaster* y *halepensis*. Bastante abundante sobre Compuestas amarillas mezclada a *quadripunctata* (L.).

Pinícola típico indicado del las siguientes Coníferas: *Pinus halepensis*, *pinaster*, *sylvestris*, *salzmanni*, *uncinata*, ? *Picea excelsa*, ? *Abies pectinata*.

Anthaxia española nov. sp.

Negro-cobrizo brillante por encima, con ligeros reflejos verdosos en los ángulos anteriores del pronoto y bordes óculo-frontales, negro-verdoso brillante por debajo. Pubescencia dorso-frontal pardo-oscuro; la de la parte inferior del cuerpo blanco-grisácea. Forma y aspecto de una pequeña *A. sepulchralis* (F.), especie con la que tiene sus máximas analogías y de la que solo se separa a primera vista por sus facies y caracteres sexuales secundarios (Fig. 1, A).

Difiere de *sepulchralis* por su tamaño generalmente menor (3,8-5 mm.), su coloración más oscura y brillante, la pubescencia frontal un poco más larga y divergente, las antenas (♂♂) más gráciles y alargadas, la escultura

(1) - Notas sobre el género *Anthaxia* Eschs., y descripciones de especies nuevas de la Fauna Paleártica - . Boll. Soc. Ent. Ital., Genova, LXXXIII (1953), p. 103.

pronotal formada por un reticulado poligonal de mallas más finas y grandes, homogéneas e igual por el disco; denticulación látero-posterior de los élitros inapreciable; meso y metatibias arqueadas interiormente (Fig. 1, B, C) y guarnecidas en el borde pósterior-interno de una denticulación, particularmente desarrolladas en las posteriores (♂♂). Edeagus (Fig. 2, B) más paralelo, menos sinuado-estrechado hacia la mediación, con las extremidades de los parámetros más anchas y provistas de un número

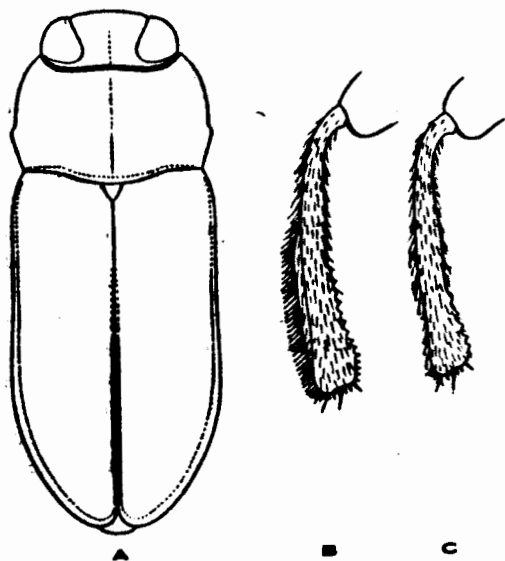


Fig. 1. - A, Silueta de *Anthaxia española* nov. sp.; B, Metatibia izquierda de la misma especie; C, Mesotibia izquierda de id.

menor de sedas sensoriales (según preparaciones seriadas). Pene comparativamente más corto, atenuado con más regularidad en punta de huso, con la armadura apical interna más larga, más aguda y distintamente conformada (Fig. 2, D), y las ramas laterales más cortas en su parte libre.

Parásito específico de *Pinus nigra* ssp. *laricius* (Poir.).

Localidad típica: Fuente Umbria (Holotipo, Alotipo y Paratipos).

Otros individuos: Fuente Bermejo, Valdecuevas; sobre diversas Compuestas de flores amarillas y bajo la corteza de ramillas atacadas de la citada Pinácea.

Dedicada a mi buen amigo D. Francisco Español, del Museo de Barcelona, en recuerdo de nuestra memorable campaña entomológica.

Este interesante endemismo ibérico no puede ser confundido con la presunta *A. segurensis* Obenb. (1), cuya descripción le es inaplicable según mi colega y amigo Sr. L. Schaefer, por los siguientes caracteres que el autor atribuye a su especie: máximo parentesco con *helvetica* Stierl.; frente

mucho más estrecha que en *sepulchralis*, con los ojos más distanciados en el vértice; cuerpo más alargado y sobre todo, el pronoto más estrecho (« latitudine haud duplo brevior ») que en la especie de Fabricius, con los ángulos anteriores más agudos, etc.; el autor en fin, no habla de los caracteres sexuales secundarios del ♂ que radican en las meso y metatibias,

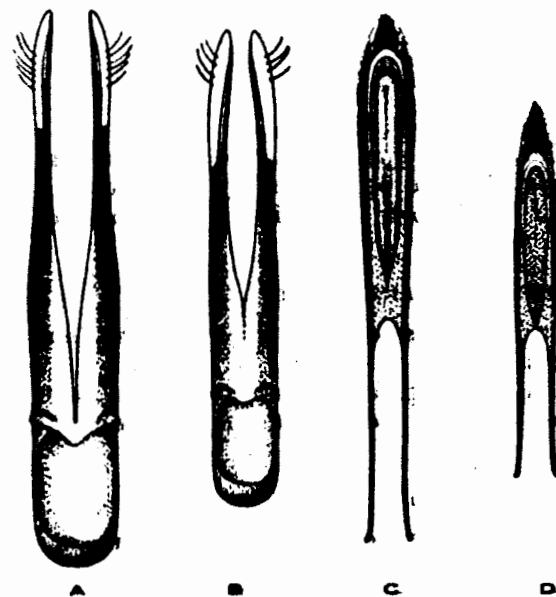


Fig. 2. - A, Parámetros de *Anthaxia sepulchralis* (F.); B, id. de *Anthaxia española* nov. sp.; C, Pene de la primera especie; D, Pene de la segunda.

muy importantes para poder aislar, sin necesidad de la extracción de los genitales, esta especie de su congénere *sepulchralis*, con el que tiene tan extraordinarias analogías, así como del resto de las especies del grupo. Por último, *segurensis* Obenb., que mide 4,5 a 6 mm., de longitud y 1,5 a 2,8 de anchura, es posiblemente una forma especial de *helvetica*, localizada en la Sierra de Segura, o una simple sinonimia.

Anthaxia quadripunctata (L.)

Vadillo de Castril, Puente de la Herrería, Valdecuevas, Fuente Bermejo, Fuente Umbria; muy abundante por todas partes, sobre diversas flores amarillas, sobre ramillas secas, bajo las cortezas y en los troncos y tocones recién cortados de *Pinus pinaster* y *P. nigra* ssp. *laricius*.

Anthaxia nigriflora Ratz.

Puente de las Herrerías, Valdecuevas, Fuente Umbria, Fuente Bermejo; casi tan común como la especie anterior y en los mismos biótopos. Estaba indicada ya del *Pinus nigra* ssp. *laricius*, así como de otras muchas especies del género.

(1) Symbolae ad specierum Regionis Palaearcticae Buprestidarum cognitionem • Jubilejni Sbornik •, 1924, p. 50-51.

Los ejemplares de éstas localidades presentan casi siempre una coloración cobriza clara, a veces tanto como *corsica* ssp. *carmen*, recordando a primera vista la ssp. *martini* Bris., que la substituye parcialmente en el norte de África; ¿forma de transición?. Por otra parte, en 1952 recolecté una larga serie de individuos en la Sierra Alcojona (provincia de Málaga), en zonas colonizadas exclusivamente por *Pinus pinea* L., y éstos son negros, menos brillantes, de mayor tamaño y con la reticulación pronotal más neta, idénticos a los que tengo de otras regiones de España, Francia, etc.

Coroebus elatus (F.).

Vadillo de Castril; un ejemplar único capturado sobre el suelo.

Extendido por toda Europa central y meridional, hasta el Cáucaso y Siria; a confirmar en el norte de África. No había sido citado hasta ahora de Andalucía.

Meliboeus (Meliboeoides) amethystinus (Ol.)

Puente de las Herrerías; exclusivamente sobre *Chamaepeuce hispanica* D. C., en estado adulto.

En otras localidades españolas y extranjeras se había citado de diversas Carduáceas de los géneros: *Carlina*, *Cirsium*, *Onopordon*, *Scolymus*, *Echinops* y *Carduus*.

Agrilus aurichalceus Redtb.

Vadillo de Castril; un solo individuo capturado con la manga sin poder precisar sobre que planta. Indicado de diversas Rosáceas.

Este ejemplar, que envié a mi amigo Sr. Schaefer para su examen, pertenece según dicho autor a la var. *rubicola* Ab.

Trachys reflexus Gené

Puente de las Herrerías, Vadillo de Castril; todos los ejemplares (una decena) han sido obtenidos manguendo las « Mimbrenas » (*Salix fragilis* L.) de los bordes del Río Guadalquivir.

El tipo fué descrito de Serdeña, más tarde se encontraron ejemplares en Argelia, Marruecos y Portugal; yo le había colectado ya abundantemente, en el mismo biótopo, en « El Escorial » hace años. La nueva cita amplía pues el área de ésta notable especie y hace presumir su presencia en otras muchas localidades españolas.

Trachys pumilus Ill.

Fuente Umbría; sobre « Matagallos » (*Phlomis purpurea* L.), y sobre todo « Oreja de Burro » (*Phlomis crinita* Cav.), matriz ésta última por la que siente una marcada predilección, hecho observado ya en Sierra de las Nieves y Sierra de Tejeda (prov. de Málaga), en Mayo y Junio de 1953 respectivamente.

En mi colección existen otros individuos de « El Escorial » (estación locotípica de *major* Perris), de Ronda (Málaga), Granada y Laroles (Alpujarra), entre los que se observan ligeras variaciones de tamaño y coloración.