

## Una brillante adquisición para la entomofauna española: *Anthaxia Candens* (Panz.), y otros Bupréstidos interesantes de Molinicos (provincia de Albacete)

por

A. Cobos

En julio de 1949, en compañía del botánico don Francisco Durbán, realicé una corta campaña entomológica hacia Molinicos, partiendo desde Yestes, pequeño pueblo aquél, situado al pie de la sierra denominada Calar del Mundo, que penetra por el Oeste en la provincia de Jaén. Parte de dicha sierra, enorme macizo calcáreo extremadamente pintoresco y poblado de inmensos pinares, fué recorrida por ambos, especialmente en su vertiente meridional, que queda limitada por la cuenca del Tus, importante afluente del río Segura. Nuestra misión primordial era la búsqueda de un panfagino: *Eumigus sulcatus* Bol., en su estación locotípica (Molinicos de la Sierra), así como la observación y estudio de su biotopo. Este ortóptero se había descubierto el mismo año en Albánchez (provincia de Almería), declarándose súbitamente como una plaga endémica desastrosa para los olivos locales. Tal motivo, unido a lo tardío de la época y a la extraordinaria sequía de aquel verano, impidió que la prospección de los Bupréstidos no fuera todo lo fructífera que la localidad prometía, sin duda muy buena en otras fechas y en años más húmedos.

Tres especies, sobre las que baso los siguientes comentarios, fueron los resultados por lo que concierne a la familia *Buprestidae*.

### 1. ACMAEODERA RUBROMACULATA SEGURENSIS Esc.

Un ejemplar único, sobre la flor de una Compuesta amarilla. La captura de este individuo me ha suscitado la resolución del

problema de la *Acm. segurensis* Esc. (1), mal situada por su autor e indebidamente incluida en la sinonimia de *Acm. discoidea* (F.), por A. Théry (2). El citado especialista francés cometió, por lo tanto, dos censurables errores, indudablemente sin haber visto el tipo de Escalera que yo he tenido bajo los ojos. El Rvdo. P. La



Fig. 1.—*Acmacodera rubromaculata* ssp. *segurensis* Esc., ejemplar comparado al tipo.

Fuente (3) recopila simplemente la cita de la forma de Escalera, llegando al absurdo de considerar una supuesta *semiopaca* Ab., procedente de Alicante (Théry *vidit, teste* La Fuente), como variedad de *Acm. oertzeni* Ganglb., especie ésta completamente extraña a nuestra fauna y con la que no tiene nada de común. *Oertzeni*

(1) *Bol. Real Soc. Esp. Hist. Nat.*, 1904, tomo. IV, pág. 225.

(2) *Mém. Soc. Sc. Nat. Maroc*, núm. XIX, 1928. «Études sur les Buprestides de l'Afrique du Nord», pág. 108.

(3) Catálogo sinonímico, sistemático y geográfico de los coleópteros observados en la Península Ibérica, Pirineos propiamente dichos y Baleares. *Soc. Ent. de España*, 1930. Suplemento.

Ganglb., es una especie propia del Mediterráneo oriental (Asia Menor, Siria, Creta y Túnez; su presencia en Argelia necesita confirmación), vicariante de *cisti* Woll. (= *wollastoniana* Obb.), especie insular muy próxima, pero a pesar de la opinión de Théry (1), específicamente distinta. En cuanto a *semiopaca* Ab., la considero una subespecie bien caracterizada de *rubromaculata* Luc., realmente muy distanciada de la forma tiponominal, propia de los confines argelino-marroquíes, y desde luego, inexistente en la Península Ibérica. En el sudeste español está reemplazada por dos razas geográficas muy netas, cuyas áreas parecen estar bien definidas. El haber reunido cierta notable cantidad de materiales de este complejo *rassenkreis*, me ha permitido establecer el siguiente cuadro de subespecies y aberraciones correspondientes:

1 (4) Estrias elitrales muy finas, de cuatro a seis veces más estrechas que los intervalos correspondientes, superficiales en la mitad anterior, integradas por pequeños trazos o puntos alargados confluentes. Sinuosidad post-humeral del borde de los élitros poco manifiesta o casi nula. Arista lateral del borde protorácico bien definida en toda su longitud. Parte inferior del cuerpo marrón negruzco. Long.: 4 a 5 mm.

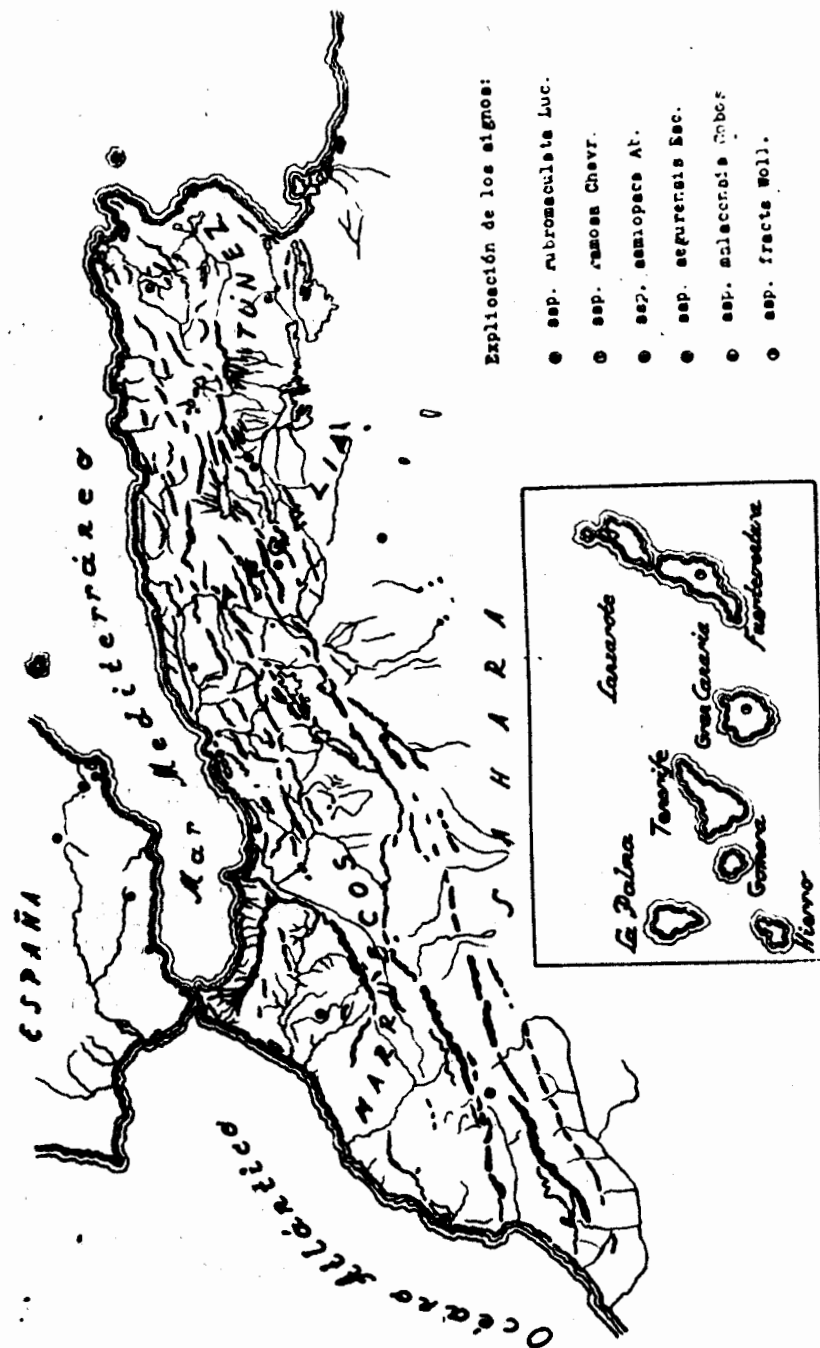
2 (3) Intervalos elitrales uniserialmente esculpidos por puntos pequeños, redondos. Surco longitudinal mediano del pronoto poco aparente, reducido a la base, o todo lo más, a la mitad posterior. Una máculo amarillo-ocre situada en los ángulos protorácicos posteriores. Elitros generalmente brillantes, ocupados en su mayor parte por múltiples manchas irregulares amarillo-ocre más o menos anastomosadas. Forma más grácil... *rubromaculata ramosa* Chev.

3 (2) Intervalos elitrales biserial y aún triserialmente (3.º, a veces el 5.º, 7.º y 9.º) esculpidos por puntos redondos pilíferos muy finos. Surco longitudinal mediano del pronoto bien definido, a veces muy profundo en toda su longitud. Protórax immaculado. Elitros mates, de un marrón violáceo o negro de pez, con vestigios de alguna que otra diminuta mancha esparcida sin regularidad. Forma robusta, ancha, acortada y más deprimida... *rubromaculata semiopaca* Ab.

Elitros completamente immaculados: ab. *unisquamata* nov.

4 (1) Estrias elitrales anchas, como los intervalos alternos más estrechos, o como la mitad de los más dilatados (2.º, 3.º, 7.º, 10 y 11), cóncavos al principio, profundamente canaliculados hacia el ápice, provistos de gruesos puntos redondos o sub-ovales, aislados entre sí por espacios casi equivalentes. Sinuosidad post-humeral del borde de los élitros muy acentuada casi siempre.

(1) *Loc. cit.*, pág. 93.



Carta geográfica de la distribución del complejo racial *submaculata* Luc.

Arista lateral del borde protorácico desvanecida en la mitad de su longitud.

5 (6) Tamaño mayor, 6,5 a 7 mm. Cuerpo más estrecho, más largo y más cilíndrico. Elitros casi totalmente amarillo-ocre, salvo algunos puntos en los costados, los callos humerales y una faja longitudinal-sutural ramiforme e irregularmente dilatada hacia la base (tal como en *pilosellae* Bon., más o menos). Mácula de los ángulos protorácicos posteriores presente en el tipo. Coloración de la cabeza, pronoto y parte inferior del cuerpo de un cobrizo oscuro; el fondo de los élitros en las partes que dejan libres las manchas amarillo-ocráceas, de coloración oscura o francamente negra, sin brillo metálico... *rubromaculata rubromaculata* Luc.

Angulos posteriores del protórax immaculados: ab. *lucasi* nov.

6 (5) Tamaño menor, sin apenas sobrepasar los 6 mm. Cuerpo más acortado, proporcionalmente más ancho y sub-deprimido. Elitros exornados por numerosísimas máculas pequeñas e irregulares, rara vez completamente condensadas en los costados (a modo de *pilosellae* Bon.) máculas pronotales variables. Coloración de la cabeza y pronoto de un cobrizo claro o bronceado brillante; la parte inferior del cuerpo todavía más clara y lustrosa; el fondo de los élitros bronceado oscuro con más o menos brillo metálico. Pubescencia grisácea.

7 (8) Puntuación del disco del pronoto grande, profunda y muy densa; la de los costados ocupando casi todo el espacio de las celdillas (no poligonales) que forman las arrugas de la reticulación, apareciendo éstas casi alveolares. Estrías de los élitros contiguas por series sulciformes de gruesos puntos ovales y profundos, tan anchas o más que los intervalos (salvo el 9.º. Todos los demás son iguales entre sí, incluso el 3.º); la puntuación de los intervalos fuerte, uniseriada... *rubromaculata fracta* Woll.

Mácula pronotal ausente: ab. *wollastoni* nov.

8 (7) Puntuación del disco pronotal, menuda, moderadamente profunda y espaciada; la de los costados, simple y menuda (cada punto es situado en el centro o un ángulo de una celdilla poligonal o sub-poligonal). Estrías elitrales integradas por pequeños puntos, generalmente redondos, superficiales y sub-confluentes, apenas tan anchas o mitad más estrechas que los intervalos correspondientes; éstos desiguales (el 2.º, 3.º, 7.º, 9.º y 10.º suelen ser los más dilatados) no alternos; la puntuación de los intervalos, más o menos uniseriada, pero poco aparente.

9 (10) Reticulación poligonal del pronoto regular y uniforme, incluso por el disco; surco longitudinal mediano de éste bien definido y profundo en toda su longitud. Ausencia total y constante de mácula amarillo-ocre en los ángulos protorácicos posteriores... *rubromaculata malaccensis* nov.

10 (9) Reticulación poligonal del pronoto, desvanecida en la mayor parte de del área discal, apareciendo simplemente puntuado el centro, con los interespacios lisos y brillantes; surco longitudinal mediano de éste indicado, aunque superficial, en el tercio basal solamente. Protórax y cuerpo en general más convexo; coloración bronceado-cobrizo... *rubromaculata segurensis* Esc.

Mácula pronotal ausente: ab. *escalerai* nov.

El arreglo sistemático debe, pues, quedar establecido así:

ssp. *rubromaculata* Lucas. *Rev. Zool.*, 1844, pág. 88.—Tipo: Orán.

a. *lucasi* nov.—Tipo Mogador.

ssp. *ramosa* chevrolat, *Rev. Zool.*, 1860, págs. 454.—Tipo: Argelia (?).

*variivestis* Abeille. *Bol. R. Soc. Esp. Hist. Nat.*, tomo IV, 1904, página 220.—Tipo. Tebourzouk (Dr. Sicard).

*fiavoangulata* Kerremans, *Monogr. Bupr.*, tomo II, 1907, pág. 332.

Tipo: Ain-Sefra.

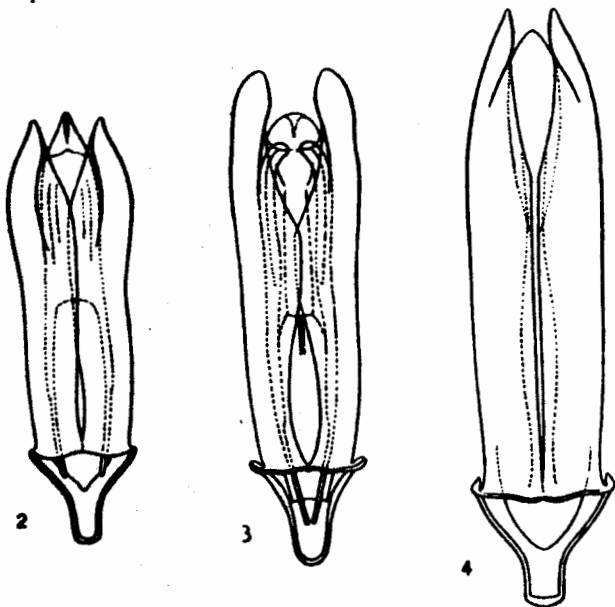


Fig. 2.—*Acmacodera rubromaculata* ssp. *segurensis* Esc. (aedeagus); Fig. 3.—*Acmacodera bipunctata bipunctata* (ol.), (id.); Fig. 4.—*Acmacodera cisti cisti* Woll. (id.). Las líneas puntuadas indican las partes perceptibles por transparencia.

ssp. *semiopaca* Abeille, *Rev. d'Ent. Caen*, tomo XII, 1893, pág. 134.—

Tipo: Nemours (Bedel).

a. *anisquamata* nov. (Abeille in lit.).—Tipo: Taurirt (Marruecos oriental español. Pardo leg).

ssp. *segurensis* Escalera, *Bol. R. Soc. Esp. Hist. Nat.*, tomo IV, 1904, página 225.—Tipo: El Pardo (Sierra de Segura. Escalera leg.)

a. *escalerae* nov. Tipo: la misma localidad y colector.

ssp. *malacensis* nov.—Tipo: Montes de Málaga.

ssp. *fracta* Wollaston, *Cat. Col. Canar.*, 1864, pág. 205.—Tipo: El Charco (Gran Canaria)

a. *wollastoni* nov.—Tipo: Camino de Tarajalejos (Fuerteventura, doctor Cabrera leg.).

Como queda demostrado (véase la carta geográfica adjunta), el complejo racial es propio y típico del extremo occidental mediterráneo, ocupando su área las tierras residuales de la antigua meseta Ibero-mauritana, con lo que su origen remonta, al parecer, hasta el período geocrático Montiense. Parece ser también que las razas *segurensis*, *malacensis*, *semiopaca* y *fracta*, formas más estrechamente relacionadas, comenzaron a diferenciarse a partir de las transgresiones marinas del Stampiense y Burdigaliense por sus aislamientos geográficos consecutivos. De un modo particular *segurensis* y *malacensis* derivaron más tarde de *semiopaca*, después de la escisión del macizo Bético-rifeño. Es *malacensis* mihi, desde luego, la forma más evolucionada y, por consiguiente, más alejada de la primitiva (reticulación poligonal del pronoto uniforme y bien desarrollada, incluso por el disco). El estudio comparativo y seriado de los aedeagus no arroja mucha luz en este grupo, de una uniformidad a veces desesperante, en el que casi siempre hay que recurrir a los caracteres de orden cuantitativo de su morfología externa. Por otra parte, los órganos genitales de los ♂♂ son a menudo muy frágiles o blandos, sujetos a múltiples deformaciones, de una sencillez sorprendente y, en general, poco pigmentados. Con *Acm. bipunctata* (Ol), y especies afines, en la Región Paleártica, es con las que la especie tratada presenta mayores analogías morfológicas externas, salvo por lo que concierne a la estructura general de sus respectivos eedeagus (figs. 1 a 3).

El ejemplar objeto de esta cita (fig. 4), ha sido comparado por mí mismo al tipo de Escalera. No existe la menor diferencia entre ambos insectos. Junto con el tipo de *segurensis*. Esc., se encuentran algunos otros ejemplares de la misma localidad. En diversas colecciones del Instituto Español de Entomología he visto varios individuos procedentes de Loja, Cartagena y Murcia, pero ninguno de Málaga ni que corresponda a su interesante raza local, de la que yo he capturado en varios años más de un centenar de ejemplares, sobre Compuestas de flores amarillas y *Cistus*.

Hasta ahora es completamente desconocida la etología de la larva.

## 2. BUPRESTIS OTTOGUTTATA OTTOGUTTATA L.

Un individuo muerto extraído de un tocón de *Pinus pinaster*. Corresponde a la aberración *hispanica* Obenb., caracterizada por la presencia de dos máculas ante-escutelares en el pronoto, una frontal media y ausencia de margen amarillo en el borde anterior del protórax.

Según Schaefer (1) la especie se compone de cuatro razas: *ottoguttata* (tiponominal), euroasiática; *corsica* Obenb., de Córcega; *corpulenta* Fairm., de Marruecos y *magica* Cast. et Gory (= *mauritanica* Luc.), de Argelia.

Los ejemplares de Baleares designados por el doctor Obenberger ab. *balearica*, parecen corresponder a la ssp. *corsica* Obenb. Una comprobación sobre numerosos materiales sería de desear. En cuanto a los dos individuos citados por mí (2) de Málaga, pertenecen en realidad a la forma típica, aunque de un desarrollo desmesurado y una ornamentación amarilla intermedia entre ésta y la ssp. *corpulenta* Fairm. Por otra parte, la ssp. *corpulenta* (quizás una forma etológica) existe indiscutiblemente en España. Yo poseo un ejemplar de Pego (Valencia), capturado por el señor Torres Sala en unos pinares de su propiedad y, desde luego, no cabe duda de su indigeneidad. Este ejemplar es perfectamente igual a los de Isagen (Beni-Seddad), capturado por el señor Pardo Alcaide a unos 1.500 metros de altura. La ssp. *corpulenta* Fairm., forma relativamente estable, debe ser considerada como intermedia entre la tiponominal y la ssp. *magica* Cast. et Gory, que ciertamente no se ha encontrado en España, pese a las afirmaciones desconcertantes de los autores clásicos.

## 3. ANTHAXIA CANDENS (Panz.)

Dos ejemplares, un ♂ y una ♀, extraídos ya muertos de un grueso tronco de *Cerassus arium* derribado y arrastrado por las

(1) *Miscellanea Entomologica* (Supplément), «Les Buprestides de France», 1949, pág. 201.

(2) *Bol. Real Soc. Esp. Hist. Nat.*, 1949, tomo XLVII, pág. 447.

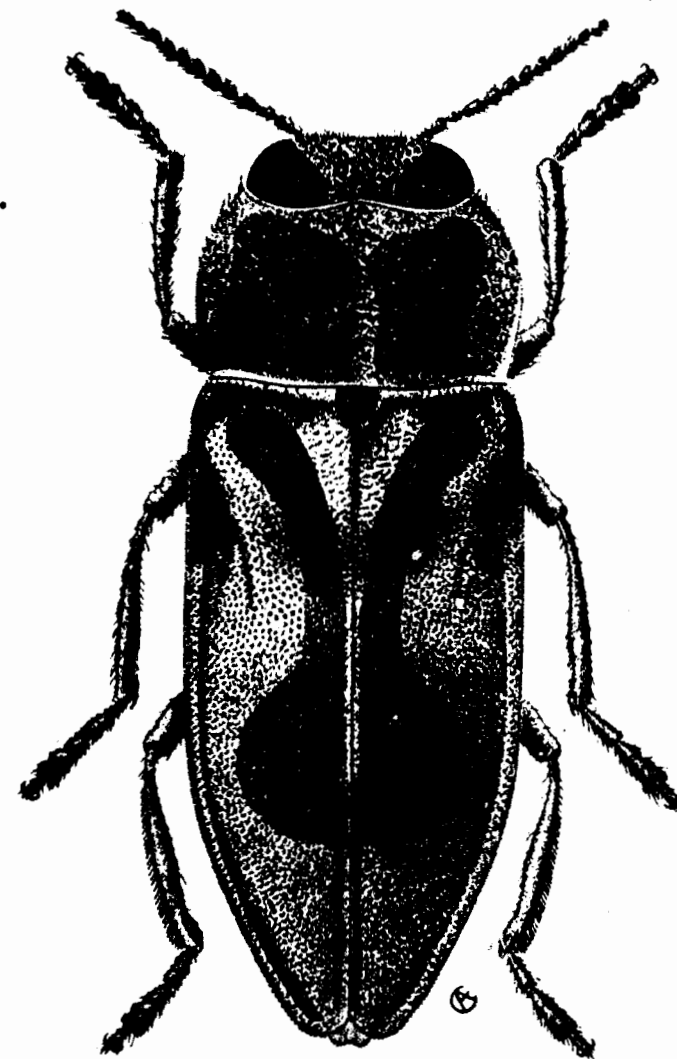


Fig. 5. — *Anthaxia* (s. str.) *candens* (Panz.), forma tiponominal del centro de Europa (Rakovnik, ex col. Obenberger).

aguas torrenciales. Los insectos permanecían en sus alvéolos de eclosión, bajo la corteza de la base. Otros muchos orificios semejantes en el mismo árbol me permiten suponer que había sido atacado por el parásito durante varias generaciones de éste (según Erné, el desarrollo completo del insecto dura cuatro años). La larva

vive a expensas de diversas especies de Rosáceas arborescentes y ha sido señalada sobre cerezos, albaricoqueros, perales, ciruelos y *Prunus mahaleb* (Jarrige, H. Pater, Ch. Lecomte). Schiödte dice haber encontrado la larva bajo la corteza de una encina (?).

Los individuos en cuestión corresponden a la ab. *cechoslovenica* Obenb., por la forma de su ornamentación, pero absolutamente normales en la escultura, forma general, tamaño y colorido. Comparados a mis ejemplares de Italia boreal, Checoslovaquia y Salónica, no encuentro diferencias morfológicas notables que señalar. El tipo procede de Erlangen (Baviera).

Esta bella *Anthaxia*, calificada como uno de los más hermosos Bupréstidos del mundo por el doctor Obenberger, constituye una notable adquisición para la entomofauna de la Península Ibérica, y no en los confines ni zonas fronterizas con otros países, sino en el interior, casi en las puertas de la Andalucía, donde es de presumir se encuentre ya algún día. Según Schaefer, la especie alcanzaba los límites de su dispersión occidental en el Este de Francia, y cita una serie de localidades que, al parecer, no dejarían lugar a dudas. Esta interesante especie es de origen típicamente centroeuropeo, y su presencia en España (en un pueblo aislado de su interior) no puede atribuirse a una importación accidental, sino más bien a una reliquia que por causas desconocidas y pese a las vicisitudes geológicas y climáticas se ha conservado en una estación-reducto desde las últimas glaciaciones, época probable en que descendió hasta alcanzar casi el sur de la Península a lo largo del Sistema Central de nuestras cordilleras. Espero y creo que en lo sucesivo volverán a encontrarse nuevos reductos, al menos hacia el Sudeste de nuestro territorio peninsular, de este magnífico insecto, hasta ahora de más en más raro a medida que las localidades se hacen esporádicas y distantes de su región epicentral. Una especie próxima y muy parecida a primera vista por su colorido es la *Anth. laevis* Küster (= *candens* Cast. et Gory), que le sustituye en las regiones meridionales de Italia, Balcanes, Creta, Asia Menor y Siria.

La fig. 5 representa un individuo checoslovaco de la forma tiponominal de *Anth. candens* (Panz.), la cual debe existir también en España, salvo si aquí no adquiere carácter racial constante la reducción de la mancha oscura común de los élitros, hasta quedar

solamente una banda sutural paralela más o menos regular o desvanecida, detalles que caracterizan a la aberración *cechoslovenica* Obenb.

Almería, mayo de 1951.

*Instituto de Acclimatación.*  
Laboratorio de Entomología.