

Nueva especie de *Hydraena* Kugelann, 1794 del Parque Nacional de la Sierra de Cazorla, Jaén, España (Coleoptera : Hydraenidae)

A. Lagar¹
X. Fresneda²
C. Hernando³

Nouvelle espèce d'*Hydraena* Kugelann, 1794 du Parc National de la Sierra de Cazorla, Jaén, Espagne. (Coleoptera : Hydraenidae)

Mots clés : Coleoptera, Hydraenidae, nova species, Sierra de Cazorla, Espagne.

Ce travail décrit *Hydraena quillisi* sp. nov. d'Andalousie orientale. Elle se caractérise par un procès dentiforme des métatibias du mâle, caractère jamais observé chez aucune autre *Hydraena* ibérique. Elle présente d'étroites relations avec des espèces d'Italie mais la structure spéciale du paramère droit de son édéage, très dilaté à l'extrémité, est bien différente de celles de ces espèces voisines (groupe *H. fiorii* Porta, 1099 et *H. imperatrix* Kniz, 1919).

A new species of *Hydraena* Kugelann, 1794 from the National Park of Sierra de Cazorla, Jaén, Spain. (Coleoptera : Hydraenidae)

Keywords : Coleoptera, Hydraenidae, new species, Sierra de Cazorla, Spain.

This publication describes *Hydraena quillisi* sp. nov. from Eastern Andalusia. The chief character for this species is the tooth-like process on the male metatibia, a character that has never been found in any other Iberian *Hydraena* species. This species shows some similarities with Italian species but the special structure of the right paramere with the very dilated tip of the aedeagus is very different from those of neighbouring species (group *H. fiorii* Porta 1899, and *H. imperatrix* Kniz 1919).

En este trabajo describimos una interesante nueva especie del género *Hydraena* de morfología sin precedentes entre las de la Península Ibérica. Agradecemos sinceramente al señor G. Ferro, de Lancenigo (Treviso - Italia), la cesión de un ejemplar ♂ de *Hydraena imperatrix* Kinz, 1919, que nos ha facilitado en gran parte el estudio de nuestra nueva especie.

Hydraena quillisi nov. sp.

Holotipo ♂ : Arroyo de San Pedro de la Garganta, cerca de Nava de San Pedro, dentro del Parque Nacional de la Sierra de Cazorla, Jaén ; figs. 1-6. 8-VIII-1985, C. Hernando y X. Fresneda leg. (en Col. C. Hernando, Barcelona).

Alotipo ♂ : Capturado junto con el ♂ . (Col. X. Fresneda, Barcelona).

Biometría :

	Longitud (mm)	Anchura (mm)
Holotipo ♂	2.35	0.92
Alotipo ♂	2.16	0.86

Descripción :

Color marrón oscuro.

Cabeza de proporciones normales ; la puntuación del epistoma muy fina ; palpos simétricos, testáceo claro uniforme. Frente con la puntuación formada de puntos gruesos, espaciados, separados por espacios unas des veces más anchos que los puntos, de superficie lisa ; en la parte supraocular los puntos son apretados y de aspecto opaco. Ojos salientes, un poco más anchos que el borde anterior del protórax.

Protórax con la máxima anchura en el medio desde donde se estrecha progresivamente hacia los ángulos anteriores, de lados convergentes ; hacia el medio subanguloso, redondeado, estrechado hacia

1. Sanjuanistas, 20, E - 08006 Barcelona, España.
2. Manso Pujol, 3, E - 08032 Barcelona, España.
3. Cadi, 47, E - 08031 Barcelona, España.

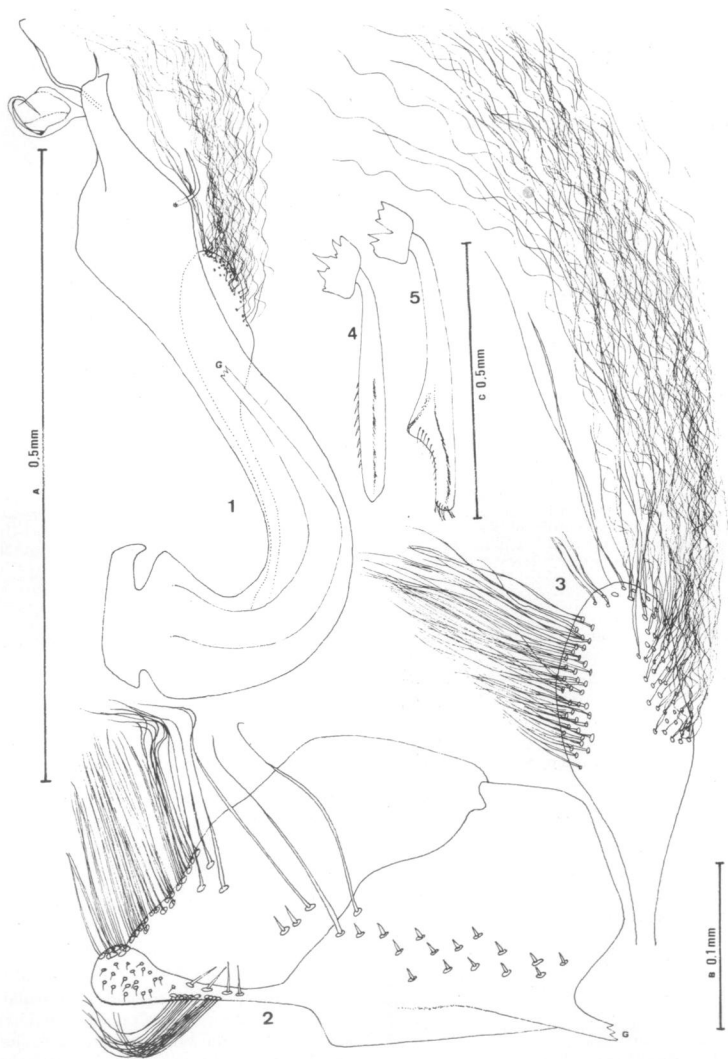


Fig. 1-5 : vista lateral del eedeo de *Hydraena quilisi* nov. sp. (El ápice del estilo derecho no se ha dibujado porque tapa totalmente las estructuras apicales del pene, en el lugar marcado con una G, pues, va situada la fig. 1); 2 : ampliación del ápice del estilo derecho ; 3 : ampliación con detalle de las sedas del ápice del estilo izquierdo ; 4 : mesotibia derecha del Holotipo ♂ ; 5 : metatibia derecha del Holotipo ♂. (la escala A corresponde a la fig. 1, la B a las fig. 2 y 3, y la C a las fig. 4 y 5).

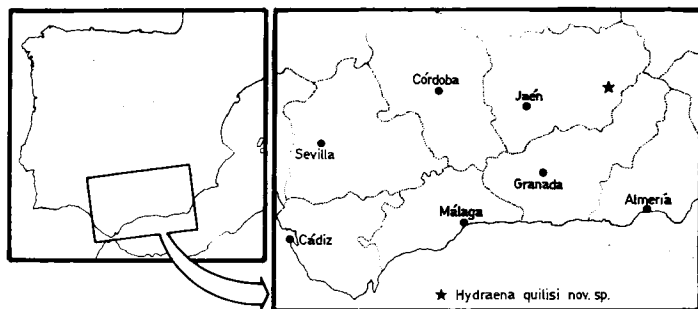


Fig. 6. : Localización de *Hydraena quilisi* nov. sp.

atrás, con el borde posterior poco más ancho que el anterior. La puntuación es hacia los lados apretada y densa, la del medio gruesa, bien espaciada, de intervalos lisos y más grandes que los puntos mismos; la del borde anterior apretada, opaca; en el borde posterior los puntos son prácticamente de doble diámetro que los del disco, con los intervalos lisos menores que los puntos. Reborde lateral fino, suavemente aserrado al margen.

Elitros con 8-10 series de puntos entre la sutura y el callo humeral, con series regulares, embrollados hacia el ápice, los intervalos más estrechos que los puntos; forma oblonga con la máxima anchura hacia el tercio posterior; los lados caen sobre el margen lateral suavemente, este margen es poco ancho, en forma de canal algo cóncavo. Apice truncado, el ángulo sutural no dentado.

Patas de proporciones normales, más bien robustas; metatibias σ en su tercio distal con un conspicuo proceso dentiforme en el lado interno (fig. 5). Mesotibias σ con una serie de espinitas en su lado interno.

Edeago (fig. 1) recuerda algo al de *imperatrix* Kniz, 1919, en Pirisinu (1981, fig. 11 f), pero el tubo distal es más largo y no ensanchado en el ápice; pero sobre todo la estructura del parámetro derecho y la quetotaxia del mismo no permiten relacionarlo con *imperatrix* ni ninguna otra especie, el parámetro izquierdo corresponde al tipo normal.

Dimorfismo sexual :

σ : Metatibias con proceso dentiforme en el tercio distal del borde interno.

φ : Metatibias simples; palpos menos robustos; talla más pequeña; en general de habitus más grácil.

Afinidades :

Esta interesante especie no admite comparación con ninguna *Hydraena* ibérica conocida. Por el notable proceso dentiforme de la metatibia del σ se copia en el conjunto de especies designado por Kuwert en 1888 como subgénero *Hoplydraena*, ya sinonimizado en el catálogo Reitter (1906).

Por su morfología externa se relaciona estrechamente con *H. imperatrix* Kniz, 1919, de la que copia la forma, color e idéntico proceso dentiforme en la metatibia del σ . La talla es algo menor, 2-2.20 mm frente a 2,35 mm de *quilisi*, el protórax lateralmente con el aserrado mucho más fino en *imperatrix* de forma que casi no se percibe a $\times 37.5$ en tanto que en *quilisi* es bien manifiesto a esta magnitud, siendo preciso un mínimo de $\times 50$ para apreciarlo en *imperatrix*.

Asimismo por el proceso dentiforme de la metatibia σ se relaciona con *H. fiorii* Porta, 1899 y *H. spinipes* Baudi, 1882 que tiene este proceso diferente en forma ganchuda hacia atrás (Porta 1900, pl. I, fig. 2 y 4), de Italia, pero muy alejada por el edeago absolutamente de otro tipo.

Derivatio nominis :

En agradecimiento a Mariqueti García Quilis, de Tocina (Sevilla), que durante la campana entomológica de agosto de 1985 tuvo la amabilidad de acompañarnos a numerosos arroyos y charcas que ella conocía en Andalucía.

Addendum

En prensa nuestra descripción de *Hydraena quilisi* recibimos una valiosa comunicación del Dr. C. Berthélemy, que ante todo agradecemos sinceramente, y transcribimos seguidamente :

« Esta especie ha sido recolectada en la alta cuenca del río Madera (Jaén, Sierra de Segura) y en el río Hoyas (Albacete, cuenca del río Segura), por el Dr. C. Montes en 1982 y 1983. Asimismo ha sido también recolectada por una alumna del Prof. Alba-Tercedor en la zona alta del río Aguas Blancas (Granada, Sierra Nevada), en octubre y noviembre. Esta captura aparece citada en una Memoria de Licenciatura de la Universidad de Granada, Facultad de Ciencias, Departamento de Zoología ; se trata de un trabajo en multicopia, no impreso, de C.E. Sainz-Cantero

Caparrós : Coleópteros de los cursos de agua de Sierra Nevada : Taxonomía y Ecología de las familias Elmidae, Dryopidae e Hydraenidae, 237 pp. Más interesante y curioso es todavía el que esta misma especie ha sido hallada en Francia, en el curso superior de la Drôme, Luc-en-Drôme, el 16.08.1985 (F. Hebauer leg.). En consecuencia *Hydraena quilisi* no es endémica de la Península Ibérica, esta estación constituye por tanto un pasaje con las especies italianas más próximas » (C. Berthélemy 1987, in litt.).

Autores citados

- Baudi (F.). 1882. Descripción de *Hydraena spinipes*. *Naturista sicil.*, 1 (1881-1882) : 130.
- Chiesa (A.). 1959. *Hydrophilidae Europae (Coleoptera Palpicornia)* : 200 p. A. Forti, Bologna.
- Kniz (A.). 1919. Zur Kenntnis der palaearktischen Hydrophiliden. *Ent. Bl. Biol. Syst. Käfer*, 15 : 11-16.
- Kuwert (A.). 1888. Generalübersicht der Hydraenen der europäischen Fauna. *Dt. ent. Z.*, 32 (1) : 113-123.
- Porta (A.). 1899. *Hydraena (Hoplydraena) fiorii*. *Miscnea ent.*, 7 : 29-31.
- Porta (A.). 1900. Révision du sous-genre *Hoplydraena* Kuw. *Miscnea ent.*, 8 (1) : 1-3 + 1 lám de 6 figs.
- Pirisinu (O.). 1981. Palpicorni (Coleoptera : Hydraenidae, Helophoridae, Spercheidae, Hydrochidae, Hydrophilidae, Sphaeridiidae). *Guida per il riconoscimento delle specie animali delle acque interne italiane*, 13 : 1-97.